

I.S. - "G. MARCONI"-GIUGLIANO IN CAMPANIA  
Prot. 0003829 del 30/04/2020  
(Uscita)

# Regolamento di esercizio

A.S. 2019/2020

## COVID - 19



**AZIENDA:** **I.S. "Guglielmo Marconi" – Sede Centrale**

**Indirizzo:** **Via G.B. Basile, 37/39 – Giugliano in Campania (NA)**

**Macrosettore ATECO:** **P - 85**

**Datore di Lavoro:** **Prof.ssa Giovanna Mugione**

**RSPP:** **Ing. Vincenzo Guarino**

**Revisione nr.:** 01

**Data:** 27.04.2020

## *Sommario*

<b>1. PREMESSA.....</b>	<b>3</b>
<b>2. SCOPO.....</b>	<b>3</b>
<b>3. VIRUS IN BREVE.....</b>	<b>3</b>
<b>4. INGRESSO A SCUOLA.....</b>	<b>3</b>
<b>5. ACCESSO DEI FORNITORI ESTERNI E UTENZA .....</b>	<b>4</b>
<b>6. CONTROLLO PER PULIZIA E SANIFICAZIONE .....</b>	<b>5</b>
<b>7. PRECAUZIONI IGIENICHE PERSONALI .....</b>	<b>7</b>
<b>8. DISPOSITIVI DI PROTEZIONE INDIVIDUALE.....</b>	<b>7</b>
<b>9. GESTIONE SPAZI COMUNI .....</b>	<b>8</b>
<b>10. NORME DI ESERCIZIO.....</b>	<b>8</b>
<b>11. GESTIONE ENTRATA E USCITA DEI DIPENDENTI .....</b>	<b>9</b>
<b>12. MISURE IGIENICO-SANITARIE.....</b>	<b>9</b>
<b>13. SEGNALETICA .....</b>	<b>10</b>

## 1. PREMESSA

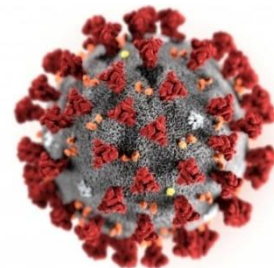
a. L' I.S. "Guglielmo Marconi" in relazione alle situazioni di pericolo venutesi a creare con la diffusione del COVID-19 ed in conformità alle recenti disposizioni legislative, adotta tutte le misure per il contrasto e il contenimento della diffusione del nuovo virus negli ambienti di lavoro, disciplinando con il presente piano tutte le misure di sicurezza che devono essere adottate dai propri dipendenti.

## 2. SCOPO

a. Lo scopo della presente produzione è garantire la salute e la sicurezza in esercizio per i lavoratori e l'utenza tutta dell' I.S. "Guglielmo Marconi", in riferimento al virus denominato "COVID-19". A tal riguardo, vengono forniti tutte le norme di esercizio che devono essere garantite per contrastare la diffusione del COVID-19.

## 3. VIRUS IN BREVE

a. Un **nuovo Coronavirus** (nCoV) è un nuovo ceppo di coronavirus che non è stato precedentemente mai identificato nell'uomo. Il **nuovo Coronavirus** (ora denominato SARS-CoV-2 e già denominato 2019-nCoV) appartiene alla stessa famiglia di virus della Sindrome Respiratoria Acuta Grave (SARS) ma non è lo stesso virus. La malattia provocata dal nuovo Coronavirus ha un nome: "COVID-19" (dove "CO" sta per corona, "VI" per virus, "D" per disease e "19" indica l'anno in cui si è manifestata).



## 4. INGRESSO A SCUOLA

a. Il personale e l'utenza tutta, prima dell'accesso al luogo di lavoro potrà essere sottoposto al controllo della temperatura corporea. Se tale temperatura risulterà superiore ai 37,5°, non sarà consentito l'accesso ai luoghi di lavoro.

- b. Le persone in tale condizione saranno momentaneamente isolate e fornite di mascherine non dovranno recarsi al Pronto Soccorso e/o nelle infermerie di sede, ma dovranno contattare nel più breve tempo possibile il proprio medico curante e seguire le sue indicazioni.
- c. Il datore di lavoro informa preventivamente il personale, e chi intende fare ingresso in azienda, della preclusione dell'accesso a chi, negli ultimi 14 giorni, abbia avuto contatti con soggetti risultati positivi al COVID-19 o provenga da zone a rischio secondo le indicazioni dell'OMS2. Per questi casi si fa riferimento al Decreto legge n. 6 del 23/02/2020, art. 1, lett. h) e i).
- d. L'ingresso è vietato a chiunque non sia dotato dei DPI obbligatori indicati nel paragrafo 13.
- In ogni caso, l'accesso dell'Utenza, a meno degli alunni, verrà registrato in un **Registro Accessi Esterni (RAE)**.

## **5. ACCESSO DEI FORNITORI ESTERNI E UTENZA**

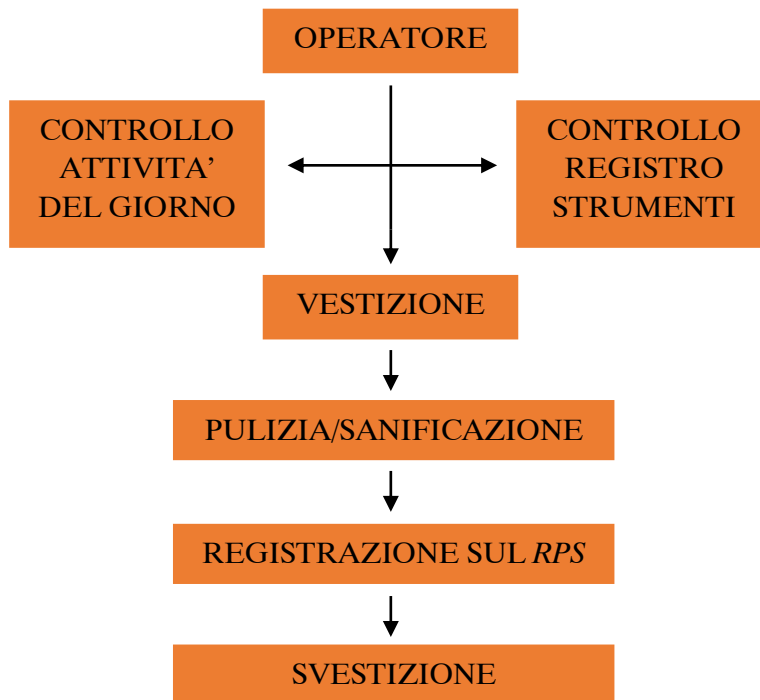
- a. Per l'accesso di fornitori esterni sono state individuate procedure di ingresso, transito e uscita, mediante modalità, percorsi e tempistiche predefinite, al fine di ridurre le occasioni di contatto con il personale in forza nei reparti/uffici coinvolti.
- b. Se possibile, gli autisti dei mezzi di trasporto devono rimanere a bordo dei propri mezzi: non è consentito l'accesso agli uffici per nessun motivo. Per le necessarie attività di approntamento delle attività di carico e scarico, il trasportatore dovrà attenersi alla rigorosa distanza di un metro.
- c. Per fornitori/trasportatori e/o altro personale esterno sono stati individuati/installati servizi igienici dedicati; è fatto divieto di utilizzo di quelli del personale dipendente e garantire una adeguata pulizia giornaliera.
- d. Va ridotto, per quanto possibile, l'accesso ai visitatori; qualora fosse necessario l'ingresso di visitatori esterni, gli stessi dovranno sottostare a tutte le regole, ivi comprese quelle per l'accesso ai locali scolastici di cui al precedente punto.

- e. Le norme del presente Regolamento si estendono alle aziende in appalto che possono organizzare sedi e cantieri permanenti e provvisori all'interno dei siti e delle aree scolastiche.
- f. L'accesso dei fornitori e dell'utenza verrà registrato in un Registro Accessi Esterni (RAE). In tale documento verranno riportati: le generalità dei soggetti esterni; motivazione di accesso; orario di accesso; orario di uscita.

## 6. CONTROLLO PER PULIZIA E SANIFICAZIONE

- a. L'Istituzione Scolastica assicura la pulizia giornaliera e la sanificazione periodica dei locali, degli ambienti, delle postazioni di lavoro e delle aree comuni e di svago.
- b. Nel caso di presenza di una persona con COVID-19 all'interno dei locali aziendali, si procede alla pulizia e sanificazione dei suddetti secondo le disposizioni della *circolare n. 5443 del 22 febbraio 2020 del Ministero della Salute* nonché alla loro ventilazione.
- c. È garantita la pulizia a fine turno e la sanificazione periodica di tastiere, schermi touch, mouse con adeguati detergenti, sia negli uffici, sia nelle aule/laboratori.
- d. A causa della possibile sopravvivenza del virus nell'ambiente per diverso tempo, i luoghi e le aree potenzialmente contaminati da SARS-CoV-2 devono essere sottoposti a completa pulizia con acqua e detergenti comuni prima di essere nuovamente utilizzati.
- e. Per la decontaminazione deve essere utilizzato **ipoclorito di sodio 0,1% dopo pulizia**. Per le superfici che possono essere danneggiate dall'ipoclorito di sodio, utilizzare etanolo al 70% dopo pulizia con un detergente neutro.
- e. Durante le operazioni di pulizia con prodotti chimici, assicurare la ventilazione degli ambienti.
- f. Tutte le operazioni di pulizia devono essere condotte da personale che indossa DPI (filtrante respiratorio FFP2 o FFP3, protezione facciale, guanti monouso, camice monouso impermeabile a maniche lunghe, e seguire le misure indicate per la rimozione in sicurezza dei DPI (svestizione).

- g. Dopo l'uso, i DPI monouso vanno smaltiti come materiale potenzialmente infetto.
- h. Vanno pulite con particolare attenzione tutte le superfici toccate di frequente, quali superfici di muri, porte e finestre, superfici dei servizi igienici e sanitari.
- i. Le tende e altri materiali di tessuto devono essere sottoposti a un ciclo di lavaggio con acqua calda a 90°C e detergente. Qualora non sia possibile il lavaggio a 90°C per le caratteristiche del tessuto, aggiungere il ciclo di lavaggio con candeggina o prodotti a base di ipoclorito di sodio.
- j. L'utilizzo di qualunque attrezzatura/apparecchi/macchinari (tastiere; schermi touch; mouse; stampanti e fotocopiatrici; macchine a controllo numerico; teodolite; etc...) deve essere segnato dall'utilizzatore in un apposito Registro Strumenti (RS). Tale operazione è fondamentale per il tracciamento dell'utilizzo e successiva pulizia degli strumenti utilizzati. Il RS verrà visionato dagli addetti alle pulizie per effettuare la sanificazione con adeguati detergenti.
- k. Le operazioni di pulizia e sanificazione devono essere trascritte nel Registro Pulizie e Sanificazione (RPS) dagli operatori per ogni giorno di attività dell'Istituzione Scolastica.
- l. Le operazioni di pulizia e sanificazione seguono inderogabilmente lo schema di tracciamento del processo sotto riportato.



## 7. PRECAUZIONI IGIENICHE PERSONALI

- a. È obbligatorio che le persone presenti nelle strutture ospitanti l'Istituzione Scolastica adottino tutte le precauzioni igieniche, in particolare per le mani. A tale scopo l'Istituzione Scolastica mette a disposizione idonei mezzi detergenti per le mani. E' raccomandata la frequente pulizia delle mani con acqua e sapone.
- b. Al primo accesso negli ambienti dell'Istituzione Scolastica, anche se già dotati di guanti impermeabili monouso, è obbligatoria la disinfezione delle mani con gel igienizzante messo a disposizione ad ogni accesso con appositi dispenser.

## 8. DISPOSITIVI DI PROTEZIONE INDIVIDUALE

- a. Sempre e comunque è necessario l'uso delle mascherine (FFP1, FFP2 o FFP3) e dei guanti monouso conformi alle disposizioni delle autorità scientifiche e sanitarie.
- b. Qualora il lavoro imponga di lavorare a distanza interpersonale minore di un metro e non siano possibili altre soluzioni organizzative è necessario l'uso di ulteriori Dispositivi di Protezione (occhiali o visiere e tute), in ogni caso conformi alle disposizioni delle autorità scientifiche e sanitarie.

## 9. GESTIONE SPAZI COMUNI

- a. Gli spazi comuni, comprese le eventuali aree ristoro/mensa, le aree fumatori e gli eventuali spogliatoi è contingentato, con la previsione di una ventilazione continua dei locali, di un tempo ridotto di sosta all'interno di tali spazi e con il mantenimento della distanza di sicurezza di 1 metro (consigliata 1,80 metri) tra le persone che li occupano.
- b. Deve essere garantita la sanificazione periodica e la pulizia giornaliera, con appositi detergenti dei locali mensa, delle tastiere dei distributori di bevande e snack.

## 10. NORME DI ESERCIZIO

- a. In riferimento alla normativa vigente, limitatamente al periodo della emergenza dovuta al COVID-19, l'Istituzione Scolastica potrà, avendo a riferimento quanto previsto dai CCNL e favorendo così le intese con le rappresentanze sindacali, disporre la chiusura di una parte degli ambienti e/o sospensione dei servizi o, comunque, di quelli dei quali è possibile il funzionamento mediante il ricorso allo smart work, o comunque a distanza.
- b. L'Istituzione Scolastica organizzerà i vari comparti nelle seguenti modalità:

### - Uffici Amministrativi -

Gli uffici di Amministrazione verranno organizzati con il riposizionamento delle postazioni di lavoro ed eventuali barriere separatorie laddove il distanziamento sociale non lo consente.

### - Aree Comuni -

Gli spazi comuni (sale riunioni; aule; laboratori; palestre; ecc.) verranno garantiti della ventilazione continua, oltre che da turnazione di fruizione e tempi di permanenza ridotti.

### - Front Office -

Il *front office* verrà dotato di:

- dispenser per gel igienizzante;
- schermo protettivo;
- linee trasversali di distanziamento a pavimento;
- barriere verticali di distanziamento;
- registro degli accessi.



### - Servizi -

In tutti gli ambienti dei Servizi igienici, verranno effettuate specifiche attività di pulizia giornaliera e di sanificazione periodica. Gli stessi, inoltre, verranno dotarli di sapone con dispenser e Gel igienizzante.

c. Durante qualsiasi attività lavorativa verrà garantita:

- *la riduzione delle riunioni in presenza e comunque mantenendo la distanza di almeno 1 mt (consigliato 1,80 mt);*
- *l'apertura delle finestre per tutti gli ambienti (il più possibile);*
- *l'imposizione del mantenimento della distanza di sicurezza di 1 metro (consigliata 1,80 metri);*
- *l'organizzazione del lavoro "in squadre" in modo che ogni lavoratore abbia il numero minimo indispensabili di contatti per contenere gli effetti di un eventuale contagio;*
- *la minimizzazione di qualunque uso promiscuo di apparecchiature.*

## **11. GESTIONE ENTRATA E USCITA DEI DIPENDENTI**

- a. I lavoratori verranno scaglionati negli orari di ingresso/uscita in modo da evitare il più possibile contatti nelle zone comuni (ingressi, spogliatoi, ambienti di ristoro/mensa).
- b. Sono previste porta di entrata e una porta di uscita da questi locali ed è garantita la presenza di detergenti segnalati da apposite indicazioni.

## **12. MISURE IGIENICO-SANITARIE**

- a) *lavarsi spesso le mani. In tutti i locali sono messe a disposizione delle soluzioni idroalcoliche per il lavaggio delle mani;*
- b) *evitare il contatto ravvicinato con persone che soffrono di infezioni respiratorie acute;*
- c) *evitare abbracci e strette di mano;*
- d) *mantenimento, nei contatti sociali, di una distanza interpersonale di almeno un metro (consigliata 1,80 metri);*
- e) *igiene respiratoria (starnutire e/o tossire in un fazzoletto evitando il contatto delle mani con le secrezioni respiratorie);*

- f) evitare l'uso promiscuo di bottiglie e bicchieri;
- g) non toccarsi occhi, naso e bocca con le mani;
- h) coprirsi bocca e naso se si starnutisce o tossisce;
- i) non prendere farmaci antivirali e antibiotici a meno che siano prescritti dal medico;
- j) pulire le superfici con disinfettanti a base di cloro o alcol;
- k) usare sempre la mascherina.



### 13. SEGNALETICA

a. L'Istituzione Scolastica dispone apposita segnaletica per l'applicazione delle norme di esercizio.

b. La segnaletica proposta è la seguente:

- *Dieci comportamenti da seguire*
- *No assembramento*
- *Evitare affollamenti in fila*
- *Mantenere la distanza di 1 m*
- *Uso Ascensore*
- *Lavare le mani*
- *Igienizzare le mani*
- *Coprire la bocca e il naso*
- *No abbracci e strette di mani*
- *Disinfettare le superfici*
- *Soccorsi*

# NUOVO CORONAVIRUS

## Dieci comportamenti da seguire

- 1** Lavati spesso le mani con acqua e sapone o con gel a base alcolica
- 2** Evita il contatto ravvicinato con persone che soffrono di infezioni respiratorie acute
- 3** Non toccarti occhi, naso e bocca con le mani
- 4** Copri bocca e naso con fazzoletti monouso quando starnutisci o tossisci. Se non hai un fazzoletto usa la piega del gomito
- 5** Non prendere farmaci antivirali né antibiotici senza la prescrizione del medico
- 6** Pulisci le superfici con disinfettanti a base di cloro o alcol
- 7** Usa la mascherina solo se sospetti di essere malato o se assisti persone malate
- 8** I prodotti MADE IN CHINA e i pacchi ricevuti dalla Cina non sono pericolosi
- 9** Gli animali da compagnia non diffondono il nuovo coronavirus
- 10** In caso di dubbi non recarti al pronto soccorso, chiama il tuo medico di famiglia e segui le sue indicazioni

Ultimo aggiornamento 24 FEBBRAIO 2020



## Come lavarsi le mani con acqua e sapone?



**LAVA LE MANI CON ACQUA E SAPONE, SOLTANTO SE VISIBILMENTE SPORCHE! ALTRIMENTI, SCEGLI LA SOLUZIONE ALCOLICA!**



Durata dell'intera procedura: **40-60 secondi**



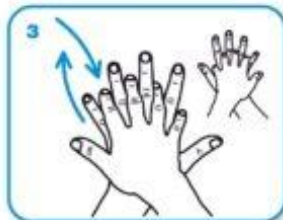
Bagna le mani con l'acqua



applica una quantità di sapone sufficiente per coprire tutta la superficie delle mani



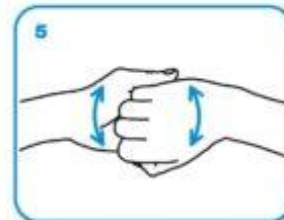
friziona le mani palmo contro palmo



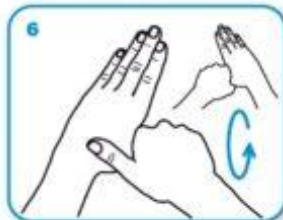
il palmo destro sopra il dorso sinistro intrecciando le dita tra loro e viceversa



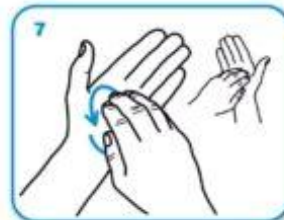
palmo contro palmo intrecciando le dita tra loro



dorso delle dita contro il palmo opposto tenendo le dita strette tra loro



frizione rotazionale del pollice sinistro stretto nel palmo destro e viceversa



frizione rotazionale, in avanti ed indietro con le dita della mano destra strette tra loro nel palmo sinistro e viceversa



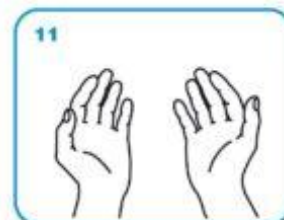
Risciacqua le mani con l'acqua



asciuga accuratamente con una salvietta monouso



usa la salvietta per chiudere il rubinetto



...una volta asciutte, le tue mani sono sicure.

**WORLD ALLIANCE**  
**for PATIENT SAFETY**

WHO acknowledges the Hôpitaux Universitaires de Genève (HUG), in particular the members of the Infection Control Programme, for their active participation in developing this material.  
October 2006, version 1.



All reasonable precautions have been taken by the World Health Organization to verify the information contained in this document. However, the published material is being distributed without warranty of any kind, either expressed or implied. The responsibility for the interpretation and use of the material lies with the reader. In no event shall the World Health Organization be liable for damages arising from its use.

Protocollo di sicurezza e anticontagio COVID-19

# NO ASSEMBRAMENTI DI PERSONE



Protocollo di sicurezza e anticontagio COVID-19

SE HAI SINTOMI INFLUENZALI NON  
ANDARE AL PRONTO SOCCORSO  
O PRESSO STUDI MEDICI, MA  
CONTATTA IL MEDICO DI MEDICINA  
GENERALE, I PEDIATRI, LA GUARDIA  
MEDICA O I NUMERI REGIONALI



Protocollo di sicurezza e anticontagio COVID-19

INDOSSARE APPOSITA  
MASCHERINA SE LA  
DISTANZA INTERPERSONALE  
È MINORE DI UN METRO



Protocollo di sicurezza e anticontagio COVID-19

# INDOSSARE GUANTI





Protocollo di sicurezza e anticontagio COVID-19

# EVITARE AFFOLLAMENTI IN FILA



MANTENERE SEMPRE UNA DISTANZA  
MAGGIORE DI UN METRO



Protocollo di sicurezza e anticontagio COVID-19

# MANTENERE SEMPRE UNA DISTANZA MAGGIORE DI UN METRO



Protocollo di sicurezza e anticontagio COVID-19

# EVITARE AFFOLLAMENTI IN FILA



MANTENERE SEMPRE UNA DISTANZA  
MAGGIORE DI UN METRO



Protocollo di sicurezza e anticontagio COVID-19

# IN ASCENSORE È CONSENTITO L'ACCESSO A 1 SOLA PERSONA PER VOLTA



Protocollo di sicurezza e anticontagio COVID-19

# LAVARE SPESSO LE MANI



Protocollo di sicurezza e anticontagio COVID-19

# IGIENIZZARE LE MANI PRIMA DI RAGGIUNGERE LA PROPRIA POSTAZIONE



Protocollo di sicurezza e anticontagio COVID-19

COPRI LA BOCCA E NASO CON  
FAZZOLETTI MONOUSO SE  
STARNUTISCI O TOSSISCI O IN  
MANCANZA UTILIZZA LA PIEGA  
DEL GOMITO



Protocollo di sicurezza e anticontagio COVID-19

# EVITARE ABBRACCI E STRETTE DI MANO





Protocollo di sicurezza e anticontagio COVID-19

# DISINFETTARE LE SUPERFICI E GLI OGGETTI DI USO COMUNE

